



# Inhaltsverzeichnis

Der e-motion Caddy.....	4
Lieferumfang .....	5
Laden des Akku .....	6
Aufbau .....	7
Den e-motion aufstellen und Bag auflegen .....	8
Einstellung auf Ihre Person und Ausrüstung .....	9
Hinweise zur Anzeige .....	10
Der e-motion mit Diebstahlschutz.....	11
Zusammenlegen/Verstauen des e-motion .....	12
Radhalterung & Kontakte an den Rädern .....	13
Zwischen den Runden/im Winter.....	14
FAQ .....	15
Weitere Hinweise .....	16
Der e-motion Akkupack .....	17
Gewährleistung.....	19
Serviceadressen .....	20

# Der e-motion Caddy

- ① Sensorgriff
- ② Deichselgelenk
- ③ Spannhebel der Deichselschraube
- ④ Oberer Baghalter
- ⑤ Akkufach
- ⑥ Räder incl. Motoren (abnehmbar)
- ⑦ Untere Bagauflage



# Lieferumfang

Ihr Wagen wird in einem Karton geliefert.  
**Bitte bewahren Sie den Originalkarton auf!**

## Inhalt:

---

- Der e-motion Caddy
- Zwei Räder/Motoren
- Akku
- Ladegerät
- Bedienungsanleitung
- Beim Modell CT 1 x Elektronik-Schlüssel (für Diebstahlschutz)

Laden Sie zuerst den Akku!

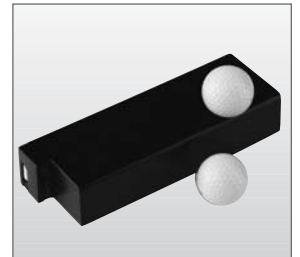
**Senden Sie uns bitte die Garantiekarte zu!**



Elektronik-Schlüssel mit Griff



Lader



Akku



Abb. 1: Akku

# Laden des Akku

## a) Akku vor der ersten Runde laden!

- Zuerst nehmen Sie den Akku und das Ladegerät aus der Verpackung.
- Stecken Sie das Ladegerät in die Steckdose.
- Verbinden Sie Ladegerät und Akku miteinander!
- Das Ladegerät leuchtet „rot“, wenn der Akku Ladung benötigt.
- Leuchtet die grüne Lampe (5-6 Stunden), ist der Akku voll geladen.

Nun können Sie bald starten!

## b) Akku laden im Caddy

- Die Räder müssen montiert sein!
- Akku erst anschließend in den Caddy einsetzen. (Abb. 1)
- Stecken Sie das Ladegerät in die Steckdose.
- Verbinden Sie das Ladegerät mit der Ladebuchse auf der Rückseite des Griffes.
- Der Caddy muss nicht eingeschaltet sein.

# Aufbau

- Nehmen Sie den Wagen und die Räder aus der Verpackung.
- Die Räder rechts und links in das Gehäuse stecken, bis die Räder einrasten und Sie ein „Klicken“ hören. Die Form und Richtung ist vorgegeben. (Abb. 2)
- Den Akku im Akkufach unterbringen. (Abb. 3)  
Auch hier ist nur eine Richtung möglich. Die Markierungen auf dem Akku laufen auf den silbernen Hebel zu.

## Wichtig:

---

- Der Akku und das Ladegerät dürfen nur bei montierten Rädern mit dem Caddy verbunden sein!
- Wird diese Vorschrift missachtet, so führen die Kontakte im Inneren Spannung. Bei Berührung besteht Kurzschluss- und Stromschlaggefahr!
- Kontakte nie mit metallischen Gegenständen berühren!

## Nochmals:

Den Akku erst nach Montage der Räder einsetzen und vor dem Abnehmen der Räder Akku wieder entfernen.



Abb. 2: Räder einsetzen



Abb. 3: Akku einsetzen



Abb. 4: Spannhebel betätigen

# Den e-motion aufstellen und Bag auflegen

- Richten Sie den Caddy auf und klappen die untere Bagauflage aus.
- Öffnen Sie den Spannhebel so weit, dass Sie die obere Bagauflage aufrichten können.
- Schließen sie den Spannhebel bis die Bagauflage arretiert ist, die Deichselstange aber noch beweglich ist. (Abb. 4)
- Befestigen Sie Ihr Golfbag auf dem e-motion.
- Richten Sie die Deichselstange nach oben auf und ziehen den Spannhebel fest an.

## **Wichtig:**

---

Nun folgt das Ausbalancieren des Caddy auf Ihre Person.

# Einstellung auf Ihre Person und Ausrüstung

- Nutzen Sie zur Orientierung die Skalierung am Gelenk. (Abb. 5)
- Nehmen Sie den Griff leicht und locker an die Hand.
- Halten Sie den Griff am langen Arm bequem nach unten.
- Er sollte nun nicht nach oben ziehen oder nach unten drücken d.h. leicht schwebend bleiben, wenn Sie ihn loslassen. (Abb. 6)

Ist dies nicht so, dann korrigieren Sie bitte erneut die Position von Griff und Deichsel, bis die Gewichtsverteilung stimmig ist.



Abb. 5: Skalierung am Gelenk



Abb. 6: Ausbalancieren





Abb. 7: Display am Griff

## Hinweise zur Anzeige

Am Griff befindet sich ein An/Aus-Schalter in Form eines „e“.

Drücken Sie diesen, leuchtet eine grüne Lampe auf. Ihr e-motion wartet gespannt auf eine Runde Golf und ist betriebsbereit. (Abb. 7)

### **Grüne Lampe:**

Akku ok – Caddy ist betriebsbereit.

### **Grüne Lampe blinkend:**

Standby – Caddy ist betriebsbereit, er spart Energie.

### **Rote Lampe blinkend:**

Der Akku ist leer.

### **Rote Lampe schnell blinkend:**

Akku tiefentladen, weitere Stromentnahme wird den Akku bleibend schädigen!

### **Rote Lampe:**

Technische Störung – bitte Service anrufen.

# Der e-motion mit Diebstahlschutz

Der **e-motion ct** besitzt einen Elektronik-Schlüssel – (für den e-motion nachrüstbar). Dieser ist seinem Caddy fest zugeordnet, ähnlich wie ein Autoschlüssel (Abb. 8). Durch den Schlüssel kann ein funktionsfähiger Caddy durch den Besitzer freigegeben oder für die Benutzung verschlossen werden. Bei jedem Aufstecken des Schlüssels wird der Caddy verschlossen oder freigegeben und dies durch die LED angezeigt.

## **Lampe im Display leuchtet grün:**

Caddy betriebsbereit

## **Wechsellicht rot/grün:**

Caddy verschlossen/Diebstahlschutz aktiv

Für diese Aktion muss der Akku im Caddy eingesetzt sein!

Der Schlüssel ist für ihren Caddy speziell angefertigt. Sollten Sie Ihren Schlüssel verlieren oder verlegen können Sie durch uns einen neuen Schlüssel beziehen. Der alte Schlüssel wird dadurch ungültig!

## **Zu Ihrem Schutz:**

---

Für einen neuen Schlüssel benötigen wir Garantiekarte, Kaufbeleg und Kopie Ihres Ausweises. Nur Sie persönlich erhalten einen neuen Elektronik-Schlüssel!



Abb. 8:  
Einsetzen des Schlüssels

# Zusammenlegen/Verstauen des e-motion



Abb. 9: Griff auf den Caddy



Abb. 10: Auslösehebel



Abb. 11: Lösen des Rades

Der e-motion ist der kompakteste Elektrowagen auf dem Markt.

- Zuerst Caddy ausschalten.
- Akku entnehmen.
- Caddy auf die untere Bagaufgabe legen.
- Lösen Sie den Spannhebel und legen Sie den Griff auf den Caddy. (Abb. 9)
- Ziehen Sie nun den Spannhebel wieder leicht an.
- Zum Freigeben der Räder an den Auslösehebeln ziehen (Abb. 10). Die Auslösehebel für die Räder befinden sich auf der Unterseite der Akkubox.

Nun stellen Sie den Caddy seitlich auf ein Rad und können Rad und Caddy voneinander lösen (Abb. 11).

# Radhalterungen und Kontakte an den Rädern

## Wichtig:

---

- Schützen Sie die Radhalterung am Caddy, sowie die Kontakte an den Rädern vor Schmutz! (Abb. 12)
- Sollten die Kontakte dennoch einmal verschmutzt sein: Nicht mit Flüssigkeit oder metallischen Gegenständen reinigen, nur trockenes Tuch verwenden!

## Wir empfehlen:

Verstauen Sie Ihren e-motion in separat erhältlichen Schutzhüllen.



Abb. 12: Kontakte



Abb. 13

## Zwischen den Runden/im Winter

### Wir empfehlen:

- Laden Sie Ihren Akku (Abb. 13) immer sofort nach der Runde.
- Lagern Sie den Akku nicht im Caddy, ohne dass dieser über das Ladegerät mit der Steckdose verbunden ist.
- Ist der Akku nicht am Ladegerät, nehmen Sie das Ladegerät vom Strom (jeder braucht mal eine Pause).
- Lagern Sie einen Akku nie bei Minusgraden, oder auf kaltem Stein.

### Im Winter:

Lassen Sie den Akku immer am Ladegerät.

Bei Viel-Spielern sollte ein Elektro-Wagen nach einem Jahr zur Inspektion!

Bei Wenig-Spielern nach zwei Jahren!

# FAQ

## Mein Caddy arbeitet nicht?

- Beachten Sie die Anzeige, die intelligente Software zeigt mehr an als bei anderen Wagen. Schauen Sie bei „Hinweise Anzeige“ nach.
- Sind die Räder richtig aufgesteckt? (Abb. 14)
- Haben Sie den Akku eingesetzt?
- Ist der Akku geladen?

## Wie bekomme ich den Schlüssel für den Diebstahlschutz nach?

- Melden Sie sich direkt bei uns.
- Sie benötigen Kaufbeleg, Garantiekarte und Ausweiskopie.
- Wir identifizieren Sie damit als wirklichen Eigentümer.

Falls Sie sonstige Probleme haben, sprechen Sie uns rechtzeitig an. Vieles lässt sich am Telefon klären und erspart beiden Seiten Arbeit.

**Senden Sie uns immer Ihre Garantiekarte zu!**



Abb. 14: Räder aufgesteckt?



e-motion Prospekt

## Weitere Hinweise

### Hinweis zur elektrostatischen Aufladung

Sollten Sie Ihren e-motion im Haus testen, so kann es auf Teppichböden oder ähnlichen Bodenbelägen durch die Bewegung zu einer elektrostatischen Aufladung kommen. Dies ist nicht durch die Konstruktion des e-motion bedingt, sondern trifft auf eine große Zahl an Geräten zu.

Es handelt sich nicht um einen Fehler des Caddy. In „normaler“ Umgebung tritt dieses Problem nicht auf.

### Technische Daten

Siehe Prospekt oder [www.emotion-caddy.com](http://www.emotion-caddy.com)

### Zubehör

Radschutzhüllen, Caddyschutzhülle, Scorekartenhalter, Schirmhalter, Golfbag, Schuhbeutel

# Der e-motion Akkupack

Jeder e-motion-Akkupack wird sorgfältig getestet und unterliegt den strengen Qualitätskontrollen der e-motion Qualitätssicherung. Die Lebensdauer eines Akkupacks hängt aber in starkem Maße von Ihnen ab. Beachten Sie bitte die Informationen dieser Gebrauchsanleitung und der beiliegenden Dokumente. Je sorgsamer Sie Ihren e-motion-Akkupack behandeln, um so länger wird er zuverlässig seinen Dienst erfüllen.

## 1 Sicherheitshinweise

- Lesen Sie vor der Benutzung des Akkupacks die Gebrauchsanleitung aufmerksam und vollständig durch. Bewahren Sie alle dem Akkupack beiliegenden Dokumente auf.
- Akkupacks vor Nässe schützen!

- Keine defekten oder deformierten Akkupacks verwenden!
- Akkupacks nicht dem Feuer aussetzen!
- Akkupacks nicht öffnen!
- Kontakt der Akkupacks nicht berühren oder kurzschließen!

## 2 Bestimmungsgemäße Verwendung

- Der Akkupack ist für den Einsatz im entsprechenden e-motion geeignet.
- Für Schäden durch nicht bestimmungsgemäßen Gebrauch haftet allein der Benutzer. Allgemein anerkannte Unfallverhütungsvorschriften und die Sicherheitshinweise müssen beachtet werden.



Abb. 15: Akku



# Der e-motion Akkupack

## 3 Benutzung

- Vor der Benutzung den Akkupack aufladen.
- Der Akkupack erreicht erst nach 5maligem Aufladen und Entladen (Ladezyklen) seine volle Kapazität.
- Der Ladetemperaturbereich beträgt 0 – 50 °C.
- Abhängig vom verwendeten Ladegerät variiert die Anzahl der möglichen Ladezyklen (max. 1000).

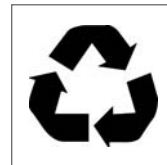
Die angegebene Anzahl der Ladezyklen wird jedoch nur erreicht, wenn eine Tiefstentladung des Akkupacks vermieden wird. Die Akkupacks haben keinen Memory-Effekt.

## 4 Umweltschutz

e-motion-Verpackungen sind 100% recyclingfähig. Ausgediente Akkupacks enthalten große Mengen wertvoller Roh- und Kunststoffe, die ebenfalls einem Recyclingprozess zugeführt werden können.

- Akkupacks dürfen nicht mit dem Hausmüll entsorgt werden!
- Geben Sie defekte oder verbrauchte Akkupacks an den e-motion-Händler zurück!
- Akkupacks nicht ins Wasser werfen!

Änderungen im Sinne des technischen Fortschritts vorbehalten © by e-motion



# Gewährleistung

Der Hersteller übernimmt eine Gewährleistung von 24 Monaten ab Verkaufsdatum für den Caddy.

Für den Akku kann keine Gewährleistung übernommen werden, da Funktion und Lebensdauer des Akku von der richtigen Handhabung abhängen und der Akku einem natürlichen Verschleiß unterliegt.



# Serviceadressen

## Germany & Austria

e-motion Caddy  
HighTec EDV Systeme GmbH  
Feldmannstraße 98  
D-66119 Saarbrücken  
Tel.: +49-(0)681-92613-25  
Fax: +49-(0)681-92613-26  
e-mail: [service@emotion-caddy.com](mailto:service@emotion-caddy.com)  
Internet: [www.emotion-caddy.com](http://www.emotion-caddy.com)

## Switzerland

LS Golf  
Zielstraße 38  
CH-9050 Appenzell  
Tel.: +41-(0)71-7889144  
Fax: +41-(0)71-7875344  
e-mail: [info@ls-golf.ch](mailto:info@ls-golf.ch)

## Netherlands

Designer Trolley Services Nederland  
Bramenberg 3  
NL-3755 Bt Eemnes  
Tel.: +31-(0)3552-57979  
Fax: +31-(0)3552-59023  
e-mail: [d.signer@wxs.nl](mailto:d.signer@wxs.nl)

## France

Foissy Golf SA  
92, rue d'Etion  
F-08000 Charleville  
Tel. : +33-324378001  
Fax : +33-324375554  
e-mail : [foissy.golf@wanadoo.fr](mailto:foissy.golf@wanadoo.fr)

## Schweden

Golf Specialisterna  
Norra Hyllievägen 85  
S-21622 Malmö  
Tel.: +46-(0)4015-3075  
Fax: +46-(0)4015-1037  
e-mail:  
[leif.dahlqvist@golfspecialisterna.se](mailto:leif.dahlqvist@golfspecialisterna.se)

## Denmark

Unit Pump  
Hejveskovej 18 B  
Dk-3490 Kristgard  
Tel.: +45-49138000  
Fax: +45-49138022